

RACCONTO »
MARIA MONTEFUSCO

FOTOGRAFIE »
MICHELE NOTARANGELO, ANDREA RINALDI



{ ONDE MATERICHE

NEL SENESE L'INTERIOR DESIGNER ANTONIO LIONETTI HA CREATO UN CONCERTO SINFONICO DI MATERIE, UN'ODE ALLA TERRA E ALLE RADICI

Per lo scultore Henry Moore era genuina, se non ovvia, la sua esegesi artistica. «Semplicissimo – diceva – mi metto davanti a un blocco di marmo e tolgo l'eccesso». Lapalissiano, nevvvero? Se ci si pensa sì: lui prefigurava la forma, toglieva il plus dal dono generoso della natura, che sia esso un blocco di marmo o un legno nodoso, e plasmava, a suon di scalpello. Lo scultore britannico partiva proprio dal senso profondo della consistenza di ciò che doveva foggiare, veicolando, con la forza della mano e di uno sguardo visionario, lo sciabordio delle sue emozioni. L'amore per la materia e il suo implicito scopo costruttivo si avvertono forti in questa dimora nel senese, che porta la firma del designer fiorentino Antonio

Lionetti. Qui il travertino lambisce il rovere, in uno scontro titanico tra elementi, che non si mordono, ma si accolgono morbidi, in un flirt tra corporeità naturali che genera visioni equilibrate. L'interior designer ha così accolto il gusto dei proprietari, traducendolo in forme architettoniche, come lo stesso spiega: «Di grande ispirazione in questo progetto sono state le atmosfere dolci e rarefatte delle morbide colline che fanno da cornice alla casa. Un contesto che pare un dipinto del Quattrocento senese. L'obiettivo, pertanto, è stato proprio quello di creare un continuum soft fra questo esterno metafisico e l'interno connotato da uno stile di impostazione classica, ma con punte contemporanee».



I proprietari, due professionisti di Siena, avvocato lui, notaio lei, desideravano una dimora che raccontasse anche l'amore per la loro terra, sviluppandosi tuttavia in una narrazione architettonica lineare e contemporanea. «Il progetto verte intorno ad una sorta di sublimazione dell'eleganza, pur cogliendo l'essenza del territorio. Da qui il dispiego di materiali quali il travertino per gli interni o la fascinosa pietra serena scalpellata, emblemi di questa senesità. Anche la palette di colori, come il sabbia o il grigio ardesia, concorre a rimarcare questo intento» spiega Antonio Lionetti. «La razionalizzazione dell'arredo, con pezzi emblematici, sigilla poi il contesto in una sobria solennità, ma dai contorni soffusi e ovattati». La dimora si sviluppa su due piani, collegati dalla scala in travertino.



ALL'INGRESSO LA MADIA HONEY CON ANTE IN SPECCHIO BRONZATO E INSERTI IN NOCE CANALETTO È DI TONIN CASA (M.B. MOBILI BARDELLI). LE LAMPADE DA PARETE SONO IN OTTONE CON FINITURA NICHELATA E TESSUTO PLISSETTATO (LUMIS).

VISIONE DELL'OPEN SPACE BEN DISTINTO IN ZONE GRAZIE AL GIOCO DI MATERIALI: MARMO ALL'INGRESSO, ROVERE GRIGIO ARDESIA NEL LIVING.

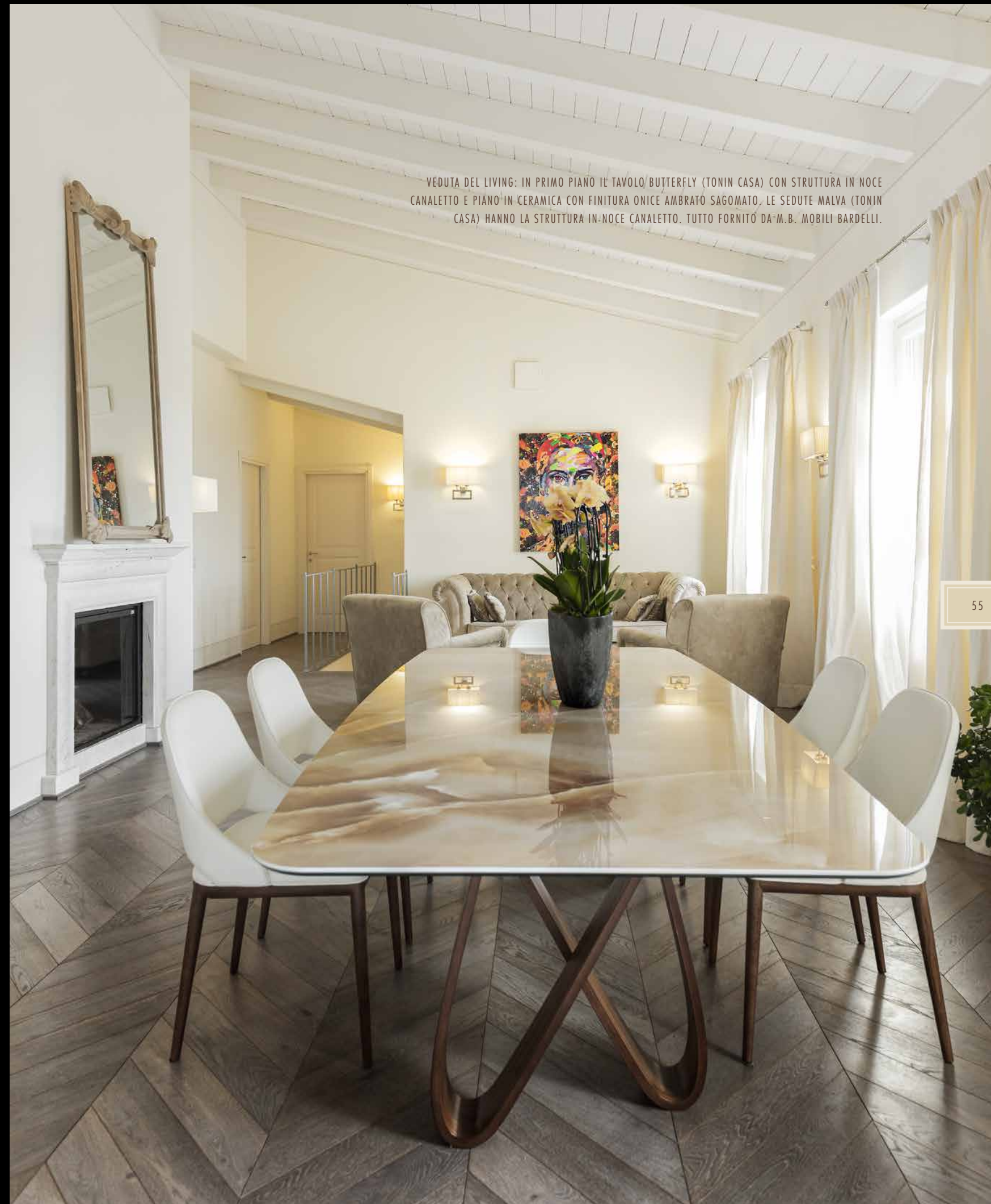
LA CUCINA A VISTA È DI ARRITAL CUCINE IN VETRO CON ANTE E TOP IN VETRO BIANCO LUCIDO (M.B. MOBILI BARDELLI). ETeree LE TENDE DI SIMONE LARI IN TAFFETÀ DI SETA. LAMPADA DA PARETE DI LUMIS.

IL LUMINOSO INGRESSO IN MARMO TRAVERTINO HA AMPIE APERTURE CHE IMMETTONO UNA GRANDE QUANTITÀ DI LUCE, OTTENENDO UN'ATMOSFERA OVATTATA (INFISSI ROSSETTI).



La zona giorno è un ampio open space, dove tuttavia ogni zona è ben connotata, grazie all'utilizzo della materia e dei colori. È così che dopo un luminoso ingresso, caratterizzato dalla madia in noce canaletto e da pennellate di verde, ove il travertino crea giochi evanescenti, si è accolti dalle calde percezioni del rovere. «L'open space comporta anche la cucina a vista. Per questo motivo, al fine di non impattare sulla linearità dell'ambiente, ecco che questa componente essenziale viene spogliata della sua funzionalità, diventando non invasiva, ma complemento d'arredo assolutamente glamour» afferma Lionetti.

VEDUTA DEL LIVING: IN PRIMO PIANO IL TAVOLO BUTTERFLY (TONIN CASA) CON STRUTTURA IN NOCE CANALETTO E PIANO IN CERAMICA CON FINITURA ONICE AMBRATO SAGOMATO, LE SEDUTE MALVA (TONIN CASA) HANNO LA STRUTTURA IN NOCE CANALETTO. TUTTO FORNITO DA M.B. MOBILI BARDELLI.



ANGOLO RELAX CON IL MORBIDO DIVANO IN VELLUTO REALIZZATO DA SIMONE LARI.

ABBRACCIO MATERICO:
LA SCALA IN TRAVERTINO
(VANNI MARMI E
TRAVERTINI) SI GETTA FRA
LE BRACCIA DEL PARQUET
IN ROVERE GRIGIO ARDESIA
LAVORATO A SPINA
UNGHERESE (MAISON DE
PARQUET).





La camera padronale gioca sempre su nuance molto naturali: qui il movimento di impalpabili tessuti amplifica la luminosità, in sintonia con il soffitto di travi a vista sbiancate. Il bagno è un trionfo di travertino, ove ben si accorda lo stile Old England della rubinetteria cromata. Ed ecco che la sostanza diventa impronta dell'amore per la terra e il progetto è il medium per amplificarne le potenzialità. E si pensa a Moore, e al suo concetto demiurgico di materia plasmata: le sue donne dalle lunghe membra, primitive, deformate, bellissime, giacevano placide in un abbraccio di terra e materia. Marmi antropoidi e legni umanoidi erano l'immanente dichiarazione di materia viva, seppur statica. L'arte per lui non era un placebo per gli affanni, né un'epifania di buon gusto. L'arte era esercizio paziente di vita, così come egli stesso dava forma alle sue creature, con scalpelli e bocciarde: lento, accorto, amorevole.



NELLA CAMERA DA LETTO PADRONALE I MORBIDI TENDAGGI AMPLIFICANO LO SPAZIO. SUL COMODINO IN NOCE CANALETTO CON UN CASSETTO (8629 DROPS NIGHT DI TONIN CASA, FORNITO DA M.B. MOBILI BARDELLI) L'ELEGANTE LAMPADA DI LUMIS.

ANTONIO LIONETTI

Antonio Lionetti vive e lavora a Firenze dove, da oltre vent’anni, si occupa di interni. I suoi progetti - numerosissimi, tra Italia ed estero - sono stati pubblicati su tutte le più importanti riviste d’arredo italiane e internazionali. Il suo è uno stile unico, sobrio e personale che, partendo dall’analisi dei caratteri generali dell’immobile e del suo contesto storico, intende dar vita ad ambienti di grande atmosfera con un uso sapiente dei colori e delle luci. Del suo lavoro dice: «Concepisco l’arredamento come una sinfonia dove ogni singolo elemento entra in relazione con gli altri, per raggiungere il perfetto equilibrio stilistico che poi determina il piacere di abitare».

IN QUESTO INTERNO

Il designer fiorentino ha curato l’intero progetto di interior della dimora, dalla scelta delle finiture agli elementi di arredo, dal macro al dettaglio, coordinando i vari profili professionali.

T: 349 5076125
ANTONIOLIONETTIHOMEDSIGN@GMAIL.COM
WWW.ANTONIOLIONETTI.COM



INFISSI ROSSETTI

Tradizione artigianale e altissime competenze tecniche dal 1960 sono i tratti peculiari che hanno reso la realtà Infissi Rossetti competitiva sul mercato. La filosofia aziendale è sempre stata quella di creare prodotti personalizzati e dall’alto profilo tecnico. La continua ricerca di caratteristiche performanti ha fatto sì che la Infissi Rossetti diventasse l’unica azienda del centro Italia a vantare della certificazione Casa Clima e del marchio FSC. Il posatore di Infissi Rossetti è iscritto all’albo legno-legno con il cod. 6599 – è pertanto un installatore qualificato di legno, alluminio e pvc. Grande attenzione è posta al cliente, nel pre e post intervento.

IN QUESTO INTERNO

L’azienda Rossetti ha fornito tutti i serramenti, con persiane oscuranti esterne, e le porte interne.

STR. PROV. CINIGIANESE 7, KM 21+450, LOCALITÀ LA
CONCIA, MONTICELLO AMIATA (GR)
T: 0564 992906
INFO@INFISSIROSSETTI.COM
WWW.INFISSIROSSETTI.COM



LARI SIMONE TAPPEZZERIA

Dopo avere imparato il mestiere dal papà Luciano, tappeziere dal 1953 al 1989, nel 1990 Simone Lari dà vita all’omonima azienda di tappezzeria. Specializzata nelle lavorazioni che riguardano gli interni di residenze private, alberghi e bed&breakfast, la Lari Simone Tappezzeria si caratterizza per i suoi lavori su misura, eseguiti a regola d’arte. Dagli imbottiti (divani, poltrone, letti, sedie) ai tendaggi, tutto viene realizzato in maniera artigianale, con professionalità, precisione e sensibilità artistica.

IN QUESTO INTERNO

Simone Lari Tappezzeria ha realizzato tutti i tendaggi della dimora, in taffetà di seta bordati in velluto. Opera sua sono, inoltre, i divani, presenti sui due piani, in lino e velluto e il pouf grande. Nella zona notte ha realizzato il letto padronale in velluto.

VIA FRUSA, 37/INT FIRENZE
T: 335 8378482 SIMONELARI@LIVE.IT





IL BAGNO È UN TRIONFO DI TRAVERTINO (VANNI). I SANITARI IN PROCELLANA BIANCA ESIBISCONO ELEGANTI RUBINETTERIE CROMATE IN STILE OLD ENGLAND (CITIS).

CITIS

Era il 1975 quando undici idraulici costituirono il CITIS, ovvero il Consorzio Installatori Termo Idraulici Senesi. Oggi CITIS può vantare 11 sedi operative e oltre 100 dipendenti, capaci di fornire le migliori soluzioni, in linea con ogni necessità e con il miglior rapporto qualità-prezzo. CITIS offre una capillare rete di punti vendita al dettaglio e all'ingrosso di materiale idro-termosanitario, arredo bagno, irrigazione, energie rinnovabili, climatizzazione.

IN QUESTO INTERNO

L'azienda ha fornito i sanitari in porcellana bianca con relativa rubinetteria cromata in stile Old England. Nelle zone doccia soffioni a parete, saliscendi, bocchette incasso idromassaggio e miscelatori termostatico, poi le porte doccia in cristallo trasparente con profilature cromo e i termoarredi elettrici sempre in stile Old England.

SEDE AMMINISTRATIVA

VIA LEONIDA CIALFI, 25 - SIENA

T: 0577 390111

INFO@CITIS.IT

WWW.CITIS.IT

M.B. MOBILI BARDELLI SRL

Un'area espositiva di 1800 mq dove si realizza il sogno di un arredo sartoriale, su misura per il cliente e per le sue esigenze. Tradizione e design innovativo convivono in una realtà che guarda al futuro, amando l'artigianalità e il gusto senza tempo, senza rinunciare a caratteristiche di vivibilità ed estetica raffinata. Tutto questo è M.B. Mobili Bardelli, che mette a disposizione la sua professionalità per realizzare un design a misura d'uomo per soddisfare ogni esigenza con l'unico scopo di un benessere abitativo.

IN QUESTO INTERNO

M.B. Mobili Bardelli ha fornito la madia all'ingresso con ante in specchio bronzato e inserti in noce canaletto (Tonin casa); la cucina AK 04 con ante e top in vetro bianco lucido (Arrital cucine) e elettrodomestici Neff, lavello e vasche accessori in acciaio Barazza miscelatore Franke. La parte dispensa cucina è Ak Project bianco lucido in materiale Teknolux ed elettrodomestici Neff, cantinetta Dunavox. In sala da pranzo il tavolo Butterfly e le otto sedute modello Malva (Tonin casa). Camera padronale: comodino in legno con un cassetto (8629 Drops night di Tonin Casa), vetrina 8702 Marakech (Tonin casa), cabina armadio Caccaro a misura con illuminazione led integrata. Nell'altra stanza: comodino 6445 Tiffany (Tonin Casa), armadio scorrevole (Caccaro).

LOCALITÀ CENTOIA, 63 - CORTONA (AR)

T: 0575 613030

ARREDAMENTI@MOBILIBARDELLI.COM

WWW.MOBILIBARDELLI.COM

MAISON DE PARQUET

Il pavimento è complemento d'arredo, cucito su misura sulle esigenze della committenza. Questo il diktat di Maison de Parquet che promuove una vasta gamma di prodotti di produzione europea certificata, con lavorazioni e finiture superficiali realizzate negli stabilimenti di Sasso Marconi (Bo). La produzione diretta garantisce un parquet sicuro, realizzato nel massimo rispetto dell'ambiente, indicato anche per la Bioedilizia. L'azienda produce pavimenti in legno di diverse dimensioni e spessori, differenziandosi per la realizzazione di plance con 6 mm di legno nobile, cifra stilistica che la contraddistingue sul mercato. Nel 2019 Maison de Parquet ha realizzato le pavimentazioni per il Campus Bocconi di Milano, offrendo un prodotto altamente performante: pavimento in legno dall'aspetto naturale, idoneo per l'alto traffico, in classe Cfl-s1, O VOC e ad alta resistenza alla scivolosità.

IN QUESTO INTERNO

Maison de Parquet ha fornito il pavimento realizzato in legno di rovere, finitura grigio ardesia, con posa in spina ungherese a 45 gradi.

VIA PORRETTANA, 189 - SASSO MARCONI (BO)
T: 051 678 3194
INFO@MAISONDEPARQUET.IT
WWW.MAISONDEPARQUET.IT

LUMIS

Da un'infinita passione per ciò che è bello e curato nei minimi dettagli, nasce nel 2003 una realtà che si pone come obiettivo quello di trasmettere emozioni in ogni sua realizzazione. Con una forte componente familiare, Lumis si è costruita un'identità personale nella progettazione e nella realizzazione di luci per grandi alberghi, ristoranti e per il settore nautico, e si propone come partner in grado di risolvere ogni problematica di illuminazione, ricreando e preservando le eccellenze artigianali legati al Made in Italy e alla tradizione del territorio toscano. Inoltre, collabora con studi d'architettura per lo studio e la realizzazione di articoli di illuminazione per progetti residenziali d'alta gamma.

IN QUESTO INTERNO

Lumis si è occupata della fornitura di articoli di illuminazione. Si tratta di lampade da parete, da tavolo e da terra dal gusto contemporaneo, in ottone con finitura nichelata. Per i paralumi delle lampade della zona giorno sono stati utilizzati tessuti plissettati per un look più sofisticato, mentre per la zona notte sono stati preferiti tessuti lisci per un senso di maggiore relax.

VIA ZANZOTTO, 85/107 PISTOIA T: 0573
935305
WWW.LUMIS.IT INFO@LUMIS.IT



l'altra didascalia

Nei dintorni della cava non si muoveva un passo. Le acque dalle sfumature turchine, tendenti alla giada, avevano ricolmato le fosse, memoria di scavi per l'estrazione della pietra naturale tanto amata nella vicina Siena. A Serre di Rapolano, infatti, ferveva l'operare umano per portare alla luce il travertino, che costituiva l'arredo architettonico della nobile città: chiese, palazzi, ma anche panchine e marciapiedi risplendevano di una luce viva, una luce di travertino. Una pietra naturale robusta e compatta, che raccontava storie di sedimenti e poesie calcaree: il travertino sapeva il fatto suo, involgendo una carezza materica, con sfumature e porosità di tattile passione.

SPOGLIANTI S&M SRL

È il 1981, quando i fratelli Sergio e Marco Spoglianti, insieme al padre Antonio, danno vita a un'attività di estrazione e di lavorazione della pietra serena. La particolarità dell'azienda sta oggi nella serie di lavorazioni "Pietre Antiche": anni di studio analitico dell'effetto del tempo sulla pietra vengono espressi in una infinità di dettagli, che rendono il prodotto finale adatto all'utilizzo in contesti architettonici anche molto antichi. Tra i prestigiosi interventi effettuati dall'azienda — che ritiene che ogni intervento sia unico, e richieda pertanto la stretta collaborazione con il progettista — troviamo il Continuum Theater New York University di Firenze, il Four Seasons Hotel Firenze, l'Hotel Il Salviatino di Fiesole (FI), la Tenuta degli Dei di Panzano in Chianti (FI) e l'Auditorium Parco della Musica di Firenze.

IN QUESTO INTERNO

L'azienda Spoglianti ha realizzato all'esterno della dimora i davanzali sagomati, le pavimentazioni, i capitelli, i cordonati, le scale. Tutto in pietra arenaria anticata. Sempre della stessa pietra anche i controdavanzali dell'interno.

VIA IMOLESE, 80/C - FIRENZUOLA (FI)
T: 055 819768
WWW.SPOGLIANTI.COM
INFO@SPOGLIANTI.COM

VANNI MARMI E TRAVERTINI

Era il 1986 quando Loris Marino e Mara fondarono la Vanni srl a Serre di Rapolano, uno dei principali centri estrattivi di travertino in Italia. L'intento, eccellentemente perseguito, era quello di realizzare una filiera produttiva e artistica della lavorazione su misura di questo materiale così duttile e pregiato. Oggi l'abilità artigiana degli scalpellini e l'alta competenza tecnica, unita ai macchinari di ultima generazione, ha permesso alla Vanni srl di diventare punto di riferimento e marchio di eccellenza in Italia e all'estero. Gli arredi da interno come scale, bagni, cucine, caminetti e complementi creano atmosfere cariche di personalità, gli arredi esterni — dagli elementi architettonici ai bordi piscina — sono il biglietto da visita di uno spazio unico e su misura.

IN QUESTO INTERNO

L'azienda ha fornito e posato il travertino all'ingresso, della scala, dei bagni e del camino nella zona living.

VIA DEI MANUFATTI - RAPOLANO TERME (SI)
T: 0577 704583
VANNISRL@VANNISRL1.191.IT
WWW.VANNISRL.NET

Hanno collaborato al progetto:

Il designer fiorentino **Antonio Lionetti** ha curato l'intero progetto di interior della dimora, dalla scelta delle finiture agli elementi di arredo, dal macro al dettaglio, coordinando i vari profili professionali; **Citis** ha fornito e installato i sanitari e i complementi per i bagni; **Infissi Rossetti** ha fornito i serramenti e le porte interne; **Lumis srl** per la produzione di articoli da illuminazione personalizzati; **M.B. Mobili Bardelli** ha fornito complementi d'arredo all'ingresso (madia e specchi), zona giorno (tavolo e sedute), stanza padronale (comodini, cabina armadio e vetrina), stanza secondaria (comodino e armadio) e cucina; **Maison de Parquet** ha fornito il pavimento in legno; **Simone Lari Tappezzeria** per la realizzazione dei tendaggi, del letto, dei divani e del pouf; **Spoglianti S&M srl** per la fornitura e posa della pietra arenaria; **Vanni Marmi e Travertini** ha fornito e posato il travertino.





VISIONE D'INSIEME DELLA DIMORA, DOVE SPICCA L'INGRESSO. LA PAVIMENTAZIONE E I CORDONATI SONO REALIZZATI IN PIETRA ARENARIA SCALPELLATA, OPERA DI SPOGLIANTI S&M.

